

## ■ 共通操作

---

- ・ 初期画面 (HOME) 02
- ・ 画面レイアウトのカスタマイズ 09

## 2. 共通操作

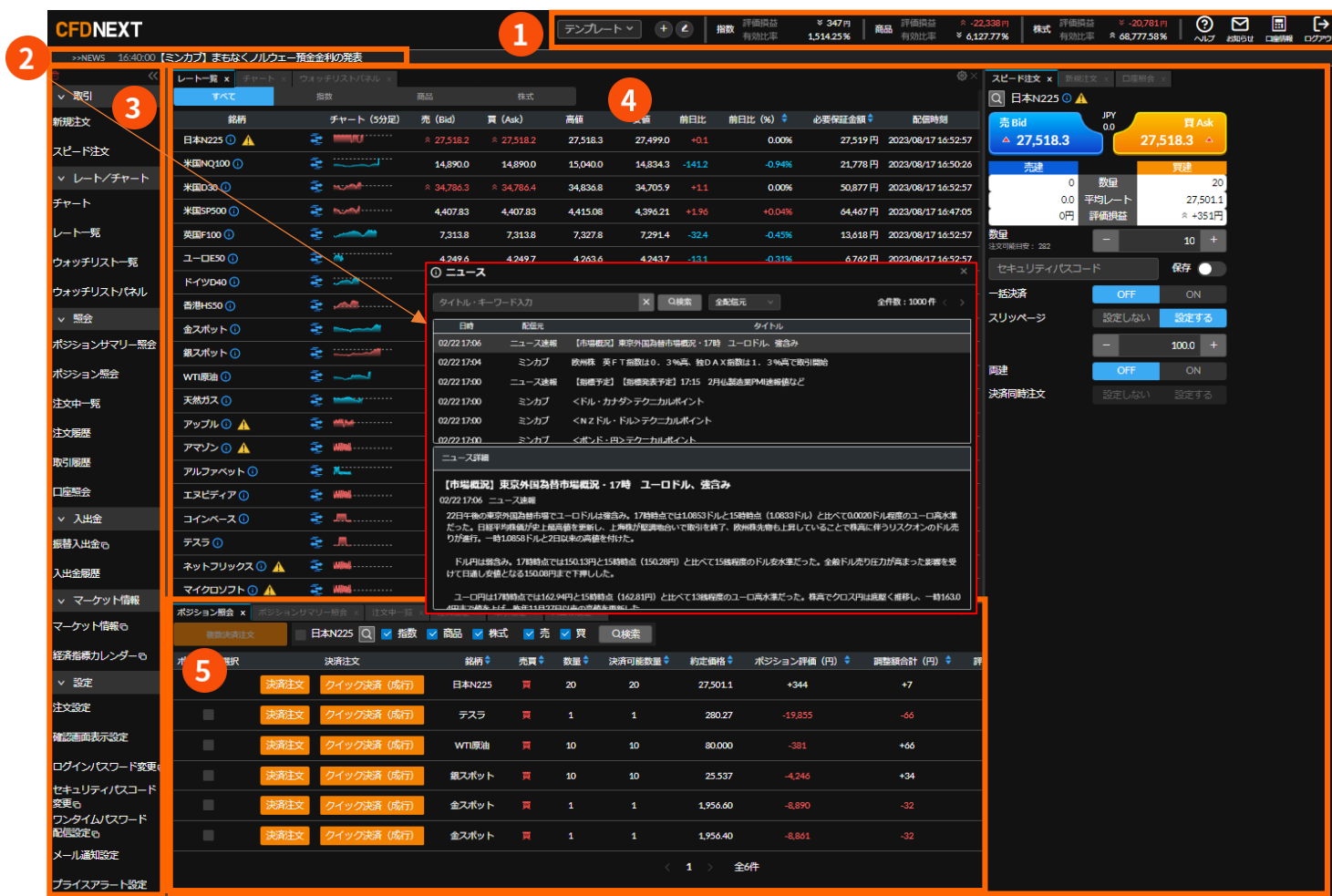
# CFDNEXT

Web ブラウザ版  
操作マニュアル

### 2-1. 初期画面 (HOME)

#### ■ 画面説明

取引スタイルに合わせてカスタマイズすることができます。左部の[メニュー]より表示させたいパネルを選択し、右部のワークスペース[取引画面]に配置できます。



#### 1 ヘッダー

取引画面のどこへ遷移しても常に表示されます。

#### 2 ニュース

最新ニュースを表示します。  
ニュースをクリックすることでニュース一覧を開くことが可能です。

#### 3 メニュー

表示させたい画面や設定変更などを選択できます。

#### 4 取引画面

メニューから画面を表示することができます。

#### 5 ウィンドウ

取引画面内はウィンドウで分割できます。境界線をドラッグ&ドロップすることで縦横の大きさを変更できます。

## 2.共通操作

CFDNEXT

Web ブラウザ版  
操作マニュアル

### ■ヘッダー

テンプレートの選択・追加・削除や口座状況、お知らせや口座情報、ログアウトボタンなどが表示されています。  
ヘッダーに表示されている項目は、どこの画面へ遷移しても常に取引画面上部に表示されます。



#### 1 テンプレートの選択

既定のテンプレートと追加したテンプレートの中からプルダウンより選択することで取引画面に指定のレイアウトを反映できます。

#### 2 テンプレートの追加

レイアウトをお好みの画面へカスタマイズした後、（最大3件）テンプレートとして追加登録ができます。

#### 3 テンプレートの編集・削除

追加したテンプレートの名前や説明の編集及び削除ができます。

#### 4 口座状況

商品区分毎の評価損益と有効比率が確認できます。

#### 5 ヘルプ

パソコン用の本操作マニュアルへ遷移します。

#### 6 お知らせ

当社からのお知らせ画面へ遷移します。  
未読があると未読数（1～9+）が表示されます。

#### 7 口座情報

ユーザーID等のお客様の情報の他、前回ログイン日時や履歴が確認できます。

#### 8 ログアウト

取引画面をログアウトします。

## 2. 共通操作

CFDNEXT

Web ブラウザ版  
操作マニュアル

### ■ 口座状況

指数口座・商品口座・株式口座のそれぞれの口座状況(評価損益、有効比率)が一覧で表示されます。  
口座照会画面に切り替えなくても、おおよその口座状況を把握することができます。

指数	評価損益	▼ -34,308円	商品	評価損益	▲ 2,645円	株式	評価損益	0円
	有効比率	▲ 5,497.15%		有効比率	▲ 835.56%		有効比率	%

#### 【項目説明】

##### ① 評価損益

商品区分ごとのポジション評価の合計金額が表示されます。

損失の場合：赤字

利益の場合：白字(=テーマカラーがダーク)、  
黒字(=テーマカラーがライト)

#### ※注意※

・更新頻度の違いにより、ポジション照会の表示とずれる場合があります。

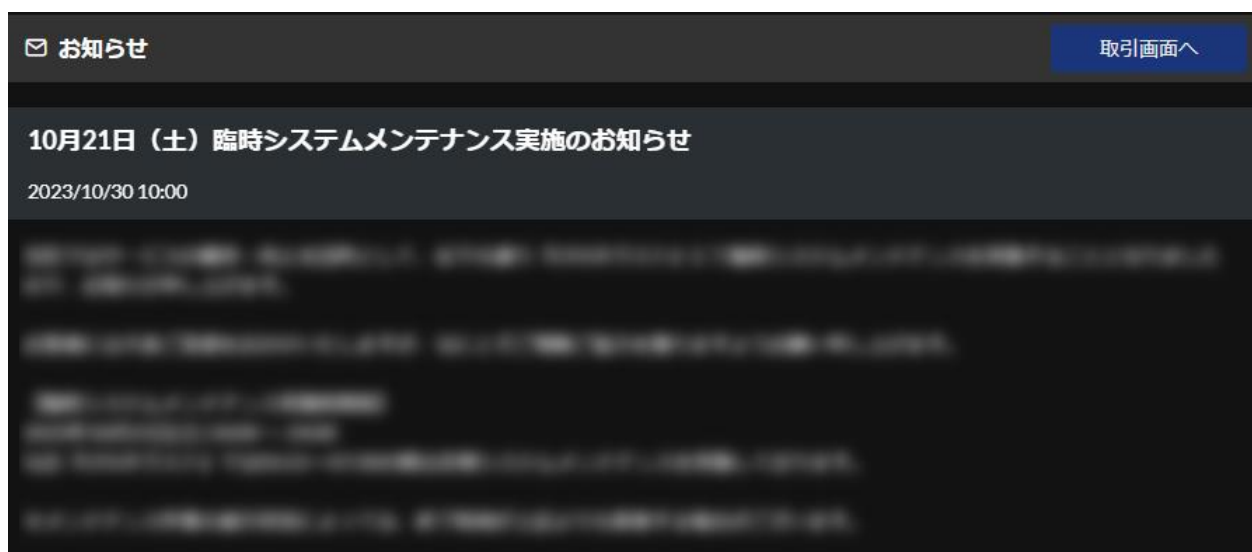
##### ② 有効比率

商品区分ごとの有効比率が表示されます。  
計算式は以下の通りとなります。

有効比率=有効評価額÷必要保証金額×100(%)

### ■ お知らせ

当社からのお知らせが掲載されます。



### 手順：

1. ヘッダーの右側「お知らせ」のアイコンをクリックします

#### 【補足】

- ・未読の「お知らせ」がある場合、未読数が最大9件までカウント表示されます。
- ・お知らせをクリックするまでは追加のお知らせが掲載されてもカウント数は増えません。

2. お客様への最新の「お知らせ」が表示されます。

#### ※注意※

本メッセージを表示させただけでは既読になりません。

### お知らせ一覧

既読	2023/10/30 10:00	
未読	2023/10/30 10:00	

#### 【項目説明】

- ・ 既読  
掲載されたお知らせのうち、既にお客様にて「本文」を開き、お知らせ一覧をクリックすると既読になります。
- ・ 未読  
掲載されたお知らせのうち、お知らせ一覧をクリックしていないと未読のままとなります。

## 2. 共通操作

CFDNEXT

Web ブラウザ版  
操作マニュアル

### ■ 口座情報

登録しているお客様氏名やユーザーID だけでなく、前回ログイン日時が表示されます。  
ログイン履歴から過去のログイン履歴を確認できます。

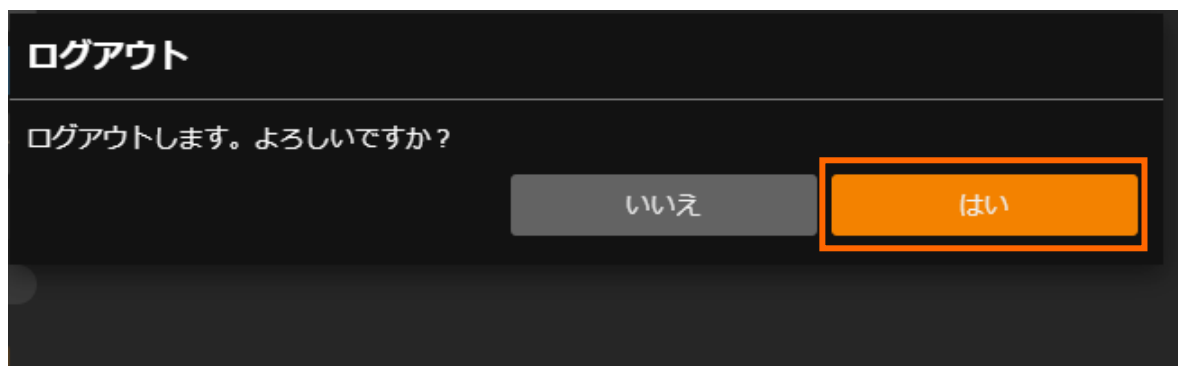


#### 【項目説明】

- 1 お客様名**  
当社にご登録のお客様氏名が表示されます。
- 2 ユーザーID(口座番号)**  
CFD ネクスト口座のユーザーID が表示されます。  
同番号は、ログインする際のログイン ID です。  
※情報の管理は十分にご注意ください。
- 3 前回ログイン日時**  
CFD ネクストへ最後にログインした日時が表示されます。
- 4 ログイン履歴**  
マイページのログイン履歴へ遷移し、過去のログイン履歴が確認できます。
- 5 閉じる**  
クリックすると、「口座情報」画面が閉じます。

### ■ ログアウト

クリックすると、CFD ネクストの取引画面がログアウトして、閉じます。



#### 手順：

1. 右上部「ログアウト」アイコンをクリックします。
2. 「ログアウト」のメッセージが表示されたら「はい」をクリックします。

#### 【補足】

- ・取引画面が閉じた後は、CFD ネクストにアクセスする直前の画面(マイページもしくは、ログイン画面)に戻ります。



## 2. 共通操作

# CFDNEXT

Web ブラウザ版  
操作マニュアル

### 2-2. 画面レイアウトのカスタマイズ

メニューより画面を取引画面内に追加したり、取引画面内で画面を移動したり削除したりすることができます。

#### ■ 画面説明



#### 手順：

1. 左側のメニューから取引画面上に表示させたい項目をクリックします。（例：新規注文）
2. 右側の取引画面内に対象の画面が表示されます。

❗ パネルを開くことができません。  
この画面の表示上限数は2枚です。

#### 【注意】

上記のメッセージが表示されて、パネルを開くことができない場合、すでに取引画面上に該当の画面が表示されている可能性があります。

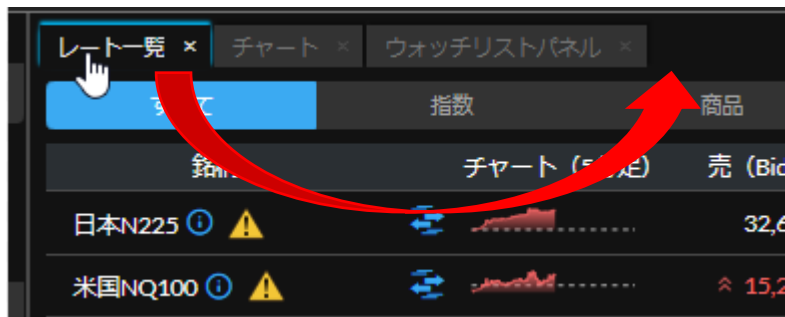
対象：新規注文、スピード注文、チャート

## 2. 共通操作

CFDNEXT

Web ブラウザ版  
操作マニュアル

### ■ 画面の移動



### 手順：

1. 移動させたいパネルにカーソルを合わせて移動させたい箇所にドラッグ&ドロップします。
2. 移動したい位置にパネルが移動します。

※同じ操作で別のウィンドウに移動することやウィンドウを増やすことも可能です。

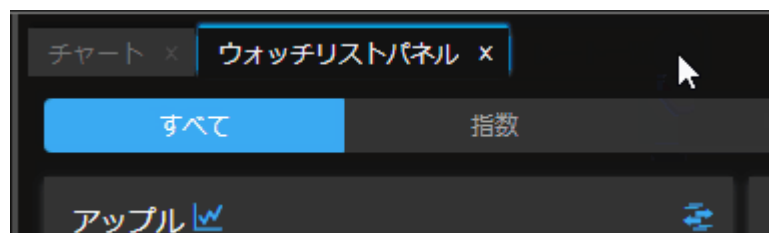
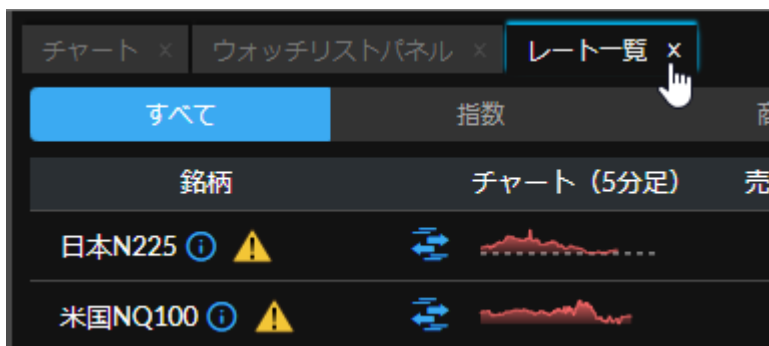
## 2. 共通操作

CFDNEXT

Web ブラウザ版  
操作マニュアル

### ■画面の削除

#### <個別画面毎の削除>



#### 手順：

1. 閉じたいパネルの右上にある×ボタンをクリックします。
2. 対象のタブが閉じ、隣のパネルが前面に表示された状態になります。

## 2. 共通操作

# CFDNEXT

Web ブラウザ版  
操作マニュアル

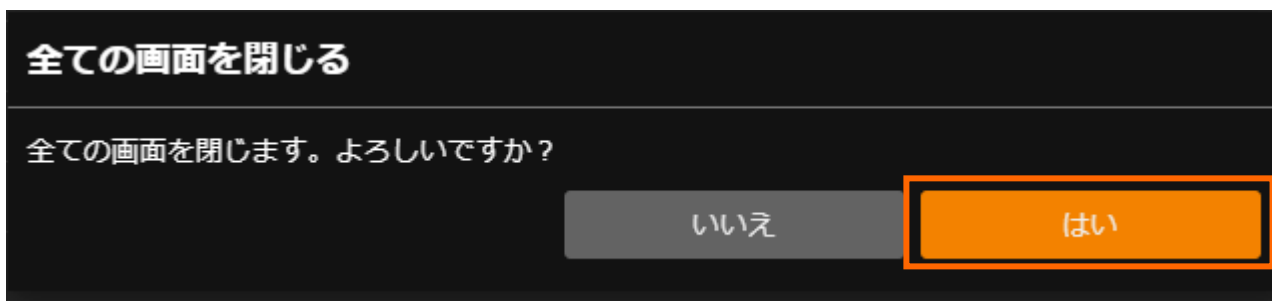
### ■ 画面の移動



新規注文を左クリックで押したまま、右の口座照会へ移動すると、パネルが右に移動します。



### < 全削除 >



### 手順：

1. メニュー項目の左上にあるごみ箱のアイコンをクリックします。
2. 「全ての画面を閉じる」メッセージが表示されたら「はい」をクリックします。

取引画面内のすべてのウィンドウ・画面が閉じられます。